

Никола ХРИСТОВСКИ – СРНА
nikola.bt1998@hotmail.com

АРХЕОЛОШКИОТ ЛОКАЛИТЕТ „ЈЕНИ ЦАМИЈА“ – БИТОЛА

Клучни зборови: *средновековна Битола, христијанска црква, пет културно-историски хоризонти, зграфито керамика, средновековна некропола*

Апстракт: *Во трудот ќе се запознаеме со археолошкиот локалитет „Јени Цамија“ во Битола и со историјата и значењето на откриениот објект, според преданијата познат како „Црквата Св. Ѓорѓи“. Оваа сакрална градба, нејзината големина, поставеност, однос спрема просторот, како и останатите постоечки археолошки движни и недвижни наоди, делови од придружни утилитарни градби, развиена некропола и слично, не води кон мислењето дека некаде во близина постоела царска палата, или пак тврдина. Материјалните остатоци, како печати на кореспонденција, оружје и монети, се доказ дека тука се наоѓало седиште на воена единица која стражарела на патот Виа Егнација и дека некогаш на ова место имало канцеларија со архива во која работела финансиска управа на византискиот император. Битола пред стотици години имала катедрална црква и била епископско седиште. Впрочем, овој локалитет е доказ дека градот постоел, засилено се развивал и „живеел“ во текот на Средниот век.*

Вовед

Во строгиот центар на Битола, во непосредна близина на Саат-кулата, се наоѓа еден од највпечатливите и карактеристични споменици за градот – Јени Цамија. Изградена била во педесеттите години на XVI век, по нарачка на ктиторот Мехмед Ефенди. Затоа некаде се сретнува и како Мехмед Ефенди Цамија.¹ Нејзиниот шесткуполен

трем, пак, бил изграден три века подоцна, односно во 1890/1891 година (1308 по Хиџра), кога бил реновиран објектот.²

Оваа цамија е препознатлива по високото минаре украсено со богата сталактитна декорација. Во нејзината внатрешност, пак, карактеристични се релјефната и сликаната декорација, но и украсениот главен портал со керамички плочки од фајанс. Ваквата уникатна декорација е изработена на тој начин што фајансните плочки се поставени како секоја да ја надополнува претходната и притоа формира еден прекрасен флорален мотив. Интересно е и тоа што цветните мотиви се направени на плочките, а не од нив.

Јени Цамија како верски објект се користела сè до Втората светска војна. Во 1950 година, објектите на Пекмез Пазар, цамиските гробишта и други градби околу неа беа дислоцирани. На нивно место беше направен парк со шадрван, а Јени Цамија беше прогласена за споменик на културното наследство. Во 1958 година оваа градба стана уметничка галерија и како таква се користеше сè до почетокот на XXI век, кога започна систематските археолошки ископувања во и околу цамијата.³

Поттикнати од народните преданија и желбата за откривање на средновековна Битола, во 2003 година археолозите започнаа со истражување на Јени Цамија. Тогаш беа пронајдени остатоци од сидови и гробници, па ископувањата продолжија и во наредните години. Притоа беа откриени темели од монументална базиликална градба со четири градежни фази (кои се датираат од VII-XIV

¹ Споредедни истражувања, цамијата била изградена во 966 година по Хиџра, односно 1558/1559 година, а според други таа била изградена порано, односно 1553/1554 година (961 по Хиџра); Р. Михајловски, *Битолската Јени цамија во светлината на најновите археолошки истражувања*, Патримониум.мк, бр. 2, Скопје, 2009, 183.

² Ibidem, 184.

³ З. Павлов и Р. Петкова, *Османлиски споменици*, Скопје, 2008, 10-13.

век), но и темели од постар цамиски објект.⁴ Така дознаваме и зошто нејзиното име е „Нова Цамија“ („*yeni*“ на турски значи „ново“). Треба да се потенцира дека, паралелно со археолошките ископувања, се одвиваат и проекти за конзервација на движните и недвижните наоди во внатрешноста на Јени Цамија.

Битола и нејзината околина во текот на Средниот Век

Последните години од урбанистичкиот живот на градот Хераклеја Линкестис се совпаѓаат со последните години од Антиката на територијата на Македонија. Преодот од Доцната антика во Раното средновековие на овие простори се поврзува со упадите и населувањето на Готите, Словените и Аварите, кои навлегувале во Пелагонија во V-VI век. Интересно е тоа што од истиов период потекнуваат и базиликите во Хераклеја. Во изградбата на овие базилики биле искористени и мермерните блокови од претходно напуштениот театар, кој во Доцната антика бил затрупан од ерозивни наноси и врз него била изградена микростанбена целина.⁵

Благодарение на овој комплекс на базилики, се претпоставува дека оваа област го добила новото име „Обител“.⁶ Ова име, освен „манастирско братство“, може да означува и епископија или област потчинета на епископот, но и парохија и живеалиште. Името Обител се поврзува и со „Кале Баир“, манастирско утврдување од X-XI век, кое, според некои истражувачи, се смета за „средно-

⁴ R. Mihajlovski, Gordana Filipovska-Lazarovska & Slobodan Stojkoski, *Medieval Bitola After 1018: The Cultural Horizons of the Yeni Mosque*, Ниш и Византија, XVII, Ниш, 2018, 257, 264; Р. Михајловски, *Битолската Јени цамија...*, 187; *Програма за Археолошки Истражувања – Уметничка Галерија Јени Цамија Фаза IV – Битола 2020 г.*, подготвено од НУ Завод и Музеј – Битола, Битола, 2020, 2.

⁵ Т. Јанакиевски, *Доцноантичка микростанбена целина над римскиот театар во Heraclea Lyncestis, Macedoniae acta archaeologica* бр. 3, Прилеп, 1977, 81-101; Ф. Папазоглу, *Хераклеја Линкестидска во светлината на книжевните и епиграфските текстови*, Хераклеја I, Битола, 1961, 25-26; Г. Томашевиќ, *Портик со почесни и вотивни споменици*, Хераклеја II, Битола, 1965, 9.

⁶ За хипотезите околу името „Обител“ и „Битола“ повеќе кај: Е. Манева, *Прилог кон решавање на убикацијата на средновековниот град Битола // A Contribution Towards Solution of Location of the Medieval Town of Bitola*, Историја XXII, 2, Скопје, 1986, 270-271; И. Микулчиќ, *Средновековни градови и тврдини во Македонија*, Скопје, 1996, 140.

вековна Битола“. И покрај тоа што калето имало примитивни земјено-дрвени бедеми, и истото немало услови за урбано живеење, голема е веројатноста тоа да се користело како рефугиум, односно збег за жителите на Битола во случај на опасност.⁷

Според историските извори, некаде за време на X век, на просторот на денешна Битола била формирана манастирска заедница. Се смета дека била изградена како продолжение на хераклејската епископија и на почетокот постоела со цел да се бори против ширењето на богомилството. Меѓутоа, таа имала функција и на болнички комплекс.⁸

Најстарите извори во кои се спомнува градот со неговото денешно име „Битола“ потекнуваат од XI век. Во своите хроники, Јован Скилица пишува дека византискиот император Василиј II го „запалил царскиот дворец на Гаврил Радомир во Битола“ по смртта на царот Самуил во 1014 година.⁹ Од него дознаваме дека тогаш постоел воен штаб покрај Виа Егнација, каде се вкрстувале правците кон Охрид/Преспа, Прилеп и Солун. Од овој период потекнува и мермерната „Битолска плоча“, на која со старословенско кирилично писмо е испишано дека битолската тврдина била обновена во 1015-1016 година, кога на престолот застанал царот Јован Владислав.¹⁰

Веднаш по неговата смрт при опсадата на Драч во 1018 година, пратеници од градовите Мороздвизд, Липљан и Битола заминале во тврдината Мосинопол, каде престојувал византискиот император Василиј II. Нему, во знак на покорност, тие му ги предале клучевите од своите градови и го признале за нивен нов владетел. Со тоа предавање, Битола паднала под византиска контрола и била зачувана од натамошни разурнувања од страна на источноримската војска. Градот и цела Пелагонија биле вклучени во новата византиска тема Бугарија, управувана од византискиот гувер-

⁷ Се наоѓа на ридот Баир, на север од Битола; откриено било во 70тите години од минатиот век; Г. Филиповска-Лазаревска, *Кале – Битола*, Македонски археолошки преглед = Macedonian archeological review, Бр. 1, Скопје, 2008, 301-308; Т. Јанакиевски, *Убикација на средновековна Битола (VII-XIV век)*, Битола, 2003, 39-43

⁸ Т. Јанакиевски, *Убикација на средновековна Битола...*, 44-47; Роберт Михајловски, *Нови податоци кон местоположбата на средновековниот град Битола*, Патримониум.мк, бр. 8, Скопје, 2015, 203

⁹ „...ἀλλ’ ἢ μόνα πυρπολήσας τὰ ἐν Βουτέλλῃ βασιλεία τοῦ Γαβριήλ...“; Ioannis Skylitzae, *Synopsis Historiarum*, ed. I. Thurn, CFHB 5, Berlin, 1973, 351

¹⁰ Т. Чепреганов et al., *Историја на македонскиот народ*, Скопје, 2008, 108; Т. Јанакиевски, *Убикација на средновековна Битола...*, 45-46

нер Давид Аријанит, со престолнина во Скопското Кале.¹¹

По обновата на византиската власт на овие простори, битолскиот регион продолжил да се развива како важна воена и административна област. Битолската крепост била во близина на патот Виа Егнација и преминот Ѓавато, кои биле особено важни за воено-политичките и даночните дејствија на византиската власт. Поради тоа во Битола бил назначен царски куратор, кој имал функција на даночен и судски администратор. Овој висок царски воен службеник доаѓал од круговите блиски на императорот.

Во текот на дваесеттите години од XI век, царот Василиј II извршил реформа во црковната организација. Според новите измени, кои биле определени со Втората Хрисовула од 1019/1020 година, битолскиот епископ станал суфраган потчинет на охридскиот архиепископ, кој пак ги добил и епархиските седишта Прилеп, Дебреште, Велес и Пелагонија, со 15 клирици и 15 парици.¹² Според тоа, оваа хрисовула претставува првиот документ во кој градот Битола се разликува од населбата/тврдината Пелагонија, односно укажува дека крепоста со име Пелагонија била во составот на епископијата чие седиште било во Битола.¹³

За време на Првата крстоносна војна (1096-1099), Битола била нападната од страна на Норманите. Патеписецот и хроничар Вилијам Тирски, пишува дека „во градот Битола, во провинцијата Пелагонија“ се сретнал со византискиот император Мануил I Комнен во 1153 година.¹⁴

Арапскиот патеписец и географ Ел Идриси абу Абдулах Мухамед, пак, во XII век напишал дека „Бутили е убав, великолепен и пријатен град...“. Во XIII век, градот повторно се спомнува како црковен центар во кој се наоѓало седиштето на

¹¹ К. Ациевски, *Пелагонија во средниот век (од доаѓањето на Словените до паѓањето под турска власт)*, Скопје, 1994, 59

¹² Р. Михајловски, *Нови податоци...*, 200; Т. Јанакиевски, *Убикација на средновековна Битола...*, 47

¹³ „*castro Pelagoniae*“, Choniates Nicetas, *Historia, Corpus Fontium Historiae Byzantinae*, vol. XI/2, Berlin, 1975, 69; Р. Михајловски, *Прилози за убикацијата на средновековните крепости на Пелагонија и Битола*, Зборник на трудови, бр. 20, Битола, 2017, 135; Р. Михајловски, *The Battle of Pelagonia, 1259: a New Look at the March Routes and Topography*, *Byzantinoslavica*, vol. 64, Praha, 2006, 276-279

¹⁴ „...in provincia Pelagonia, in civitate quae vulgo dicitur *Butella*...“; Т. Јанакиевски, *Убикација на средновековна Битола...*, 48; Р. Михајловски, *Нови податоци...*, 205; Е. Манева, *Прилог...*, 271

пелагонискиот епископ.¹⁵ Во тој период Битола била дел од територијата со која владеел севастократорот Стрез. За време на 40тите и 50тите години од XIII век, градот неколку пати бил напаѓан и освојуван од Епирците и Никејците. А, во 1259 година, по битката кај тврдината Пелагонија, паднал под власта на никејскиот цар Михаил VIII Палеолог.¹⁶

Во средината на XIV век Битола била освоена од страна на Србите. Со неа во 1366 година завладеал кралот Волкашин, а по неговата смрт во Маричката битка (1371), Битола станала дел од Прилепското Кралство на чело со неговиот син – кралот Марко.¹⁷

Битола паднала под османлиска власт во 1385 година, но после тешки борби меѓу војската на Тимурташ Паша и локалните власти. Поради цврстиот отпор на населението, битолската тврдина била срушена до темел, а нејзините материјали подоцна биле искористени во изградбата на Чаршијата, Дебојот, Безистенот и џамиите Сунгур Чауш и Хаџи Беј.¹⁸ Со освојувањето на Битола од страна на Османлиите завршува Средновековието во градот и започнува една нова етапа на развој како важен културен, воен и стопански центар во Османлиската Империја.

Истражувањето на средновековната историја на Битола започна во седумдесеттите години на XX век, со заштитните археолошки истражувања на локалитетите: „КИС Безистен“, „Нова Стопанска Банка – Битола“, „Кале – Битола“, „РЕК – Битола“, „Систем Стрежево – Битола“ и други, поттикнати пред сè од градежната експанзија во тоа време.¹⁹ Меѓутоа, најзначајниот проект за средновековната археологија на Битола е „Убикација на Средновековна Битола“, кој започна во 2000 година под раководството на д-р Томе Јанакиевски. Дел од резултатите од сондажните ископувања во централното градско подрачје на градот ни укажуваат дека најверојатно Битола од VII до XIV век била тврдина покрај реката Драгор, на просторот на Старата Чаршија. Имала царска палата и цркви надвор од нејзините бедеми, а една од главните порти се наоѓала во близина на местото каде што е откриена „Битолската плоча“.²⁰

¹⁵ Т. Јанакиевски, *Убикација на средновековна Битола...*, 48

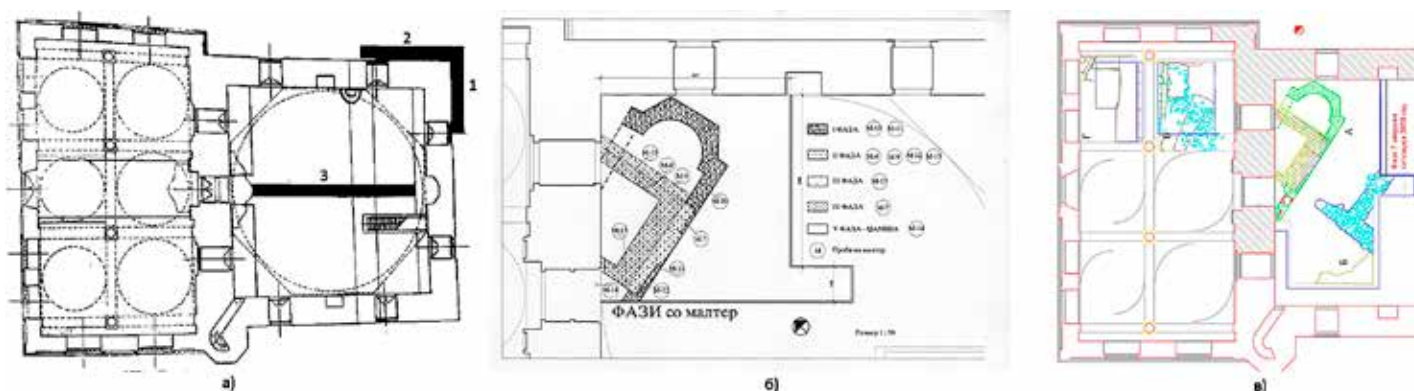
¹⁶ R. Mihajlovski, *The Battle of Pelagonia...*, 275-284

¹⁷ Т. Чепреганов et al., *Историја на македонскиот народ...*, 123

¹⁸ Ibid., 133

¹⁹ По кажување на Гордана Филиповска-Лазаровска

²⁰ Т. Јанакиевски, *Убикација на средновековна Битола...*, 51-56, 74-94



Сл.1. Ситуацијата на теренот во текот на 2000-тите години: а) Пред ископувањата, 2003 год; б) По ископувањата во 2005 год; в) По ископувањата во 2008 год.

Археолошкиот локалитет „Јени Џамија“ – клучна алка во потрагата по средновековна Битола

Средновековната историја на градот Битола веќе две децении се здобива со нови сознанија преку систематските археолошки ископувања во внатрешноста и во дворот на Јени Џамија, со обработката на пронајдениот материјал и преку компарации и консултации со други средновековни извори.

Најголеми поттикнувачи за истражувањето на оваа џамија се неколкуте легенди и преданија што биле запишани од Марко Цепенков, Мехмед Тевфик и Јован Хаџи Василевиќ. Според нив, Јени Џамија во XIX век била позната и како Нал Џамија, односно „Потковица“ Џамија.²¹ Имено, по градењето на џамијата, Св. Ѓорѓија се налутил и дошол со коњот, кој удрил со своите копита во минарето и оставил траги од своите потковици. Тоа се случило бидејќи Јени Џамија била изградена врз постар христијански храм посветен на Св. Ѓорѓи.

Марко Цепенков запишал дека Битола бил ма-настирски центар во кој се славеле седумдесет и два светци. Меѓу нив, како еден од најважните, бил Св. Ѓорѓи. Хаџи Василевиќ, пак, запишал дека седум џамии во Битола биле цркви, од кои, над некогашната црква Св. Ѓорѓи била изградена Нал Џамија.²²

Имајќи ги предвид овие преданија и легенди, кај археолозите и историчарите се јави интерес за истражување на „Нал Џамија“, со цел да се одгатне веродостојноста на спомнатите приказни, а со тоа и да се докаже постоењето на Битола како ва-

жен центар и во Средниот век. Првите археолошки ископувања беа започнати во 2003 година под раководство на д-р Томе Јанакиевски, како дел од проектот „Убикација на средновековна Битола“ на Институтот за Старословенска Култура – Прилеп. Беа отворени три сонди (сл. 1а): од надворешната страна покрај југоисточниот ѕид на џамијата, од надворешната страна покрај североисточниот ѕид и една сонда во внатрешноста на Јени Џамија. Притоа беа откриени ѕидови, под од малтер, фрагменти од мермерна пластика, фрагменти од фрески, остатоци од човечки скелети, метални клинци, монети и керамика. Откопаниот материјал беше обработен и датиран, со што се утврди дека припаѓа на периодот од VI-XV век.²³

Во 2004 година истражувањата прераснуваат во систематски во рамките на проектот „Археолошки ископувања во внатрешноста на Јени Џамија во Битола“, под покровителство на НУ Завод и Музеј – Битола. Со проектот, во периодот од 2004-2010 година, раководеше советник-кустосот и археолог Гордана Филиповска-Лазаровска.²⁴

Во истражувањата што траеа до 2005 година беа констатирани повеќето градежни фази на христијанскиот објект (сл.1б) и се утврди постоењето на средновековна некропола. Откриен беше анексот на југоисточниот агол, на кој се забележаа три архитектонски фази. Овој анекс е пресечен од северозападниот темел на денешната џамија. Во длабина до 110 см. се пронајде шут од измешан градежен материјал: камен, тули со остатоци од бел и црвен варов малтер, бигор, делови

²³ Т. Јанакиевски, *Убикација на средновековна Битола...*, 90-102.

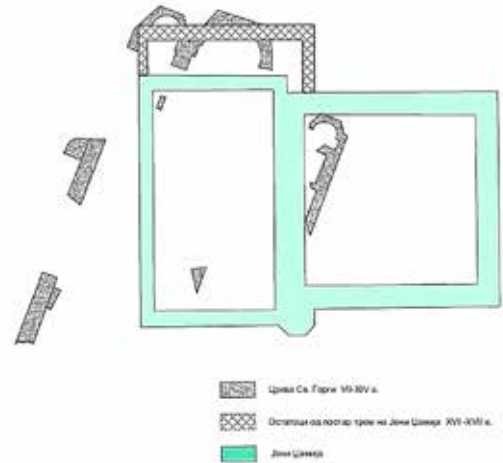
²⁴ Mihajlovski, Filipovska-Lazarovska & Stojkoski, *Medieval Bitola...*, 257; Гордана Филиповска-Лазаревска, *Јени џамија во Битола*, Македонски археолошки преглед = Macedonian archeological review, Бр. 1, Скопје, 2008, 316-320.

²¹ „nal“ на турски значи „потковица“.

²² Јован Хаџи-Василевиќ, *Град Битолъ*, Братство, Књига XIV, Београд, 1911, 218-219, 232.



Сл. 2. Олтарната апсида, протезисот и сид од старата фаза на џамијата врз нив, по ископувањата во 2017 година.



Сл. 3. Ситуацијата на теренот по ископувањата во 2019 год.

од оштетен сид, фрагменти од фрески и човечки коски. При градењето на џамијата, овој градежен шут бил употребен како слој за изолација под подот. Интензитетот на шутот наизменично се менуваше со слоеви од земја кои имаа различен состав и боја до длабина од приближно 2 метри, каде почнаа да се јавуваат автентично сочувани културни слоеви.²⁵

Археолошките ископувања продолжија од 2008-2010 година (сл.1в). Овие три години беа богати со посебни наоди, благодарение на што се добија нови сознанија за Битола во Средниот век, но се отворија и многу нови прашања. По откривањето на долната партија на северниот сид во 2008 год. и на олтарната апсида во 2010 година, се докажа дека димензиите на црквата се многу поголеми од претпоставуваното. Се појавија нови размислувања и заклучоци за типот и значењето на црквата. Потврдени беа и два опуси на градење: „опус микстум“ во долните делови и „опус клоазоне“ во горните. На тој начин се констатира дека базиликалниот објект е многу постар од очекуваното.²⁶

Од 2014-2017 година ископувањата се одвиваа во дворниот простор на џамијата. Се работеше североисточно од тремот, поточно во и околу олтарната апсида (сл.2). Во 2017 година се откри и проскомидијата, со што се утврди и северната граница на христијанскиот објект.²⁷ Овој дел доби

археолошки третман во 2018 година. Тогаш се потврдија фазите на градба, ширината на црквата и се најде на уште еден придружен дел кон север, кој се смета дека е или крстилница или параклис. Со овие откритија, претпоставената широчина на црквата е 22.4 метри.²⁸

Археолошките ископувања во 2019 година имаа за цел да откријат каде завршува северниот сид. Тогаш, се пронајде и се идентификува северозападниот агол на наосот. Меѓутоа, северниот сид продолжува кон запад во нартекс од различна архитектонска фаза (сл.3). Западниот сид на наосот, пак, е добро сочуван и на него беа откриени фрески, а беше констатиран и под од правоаголни тули.²⁹

Во 2020 година, археолошките ископувања се одвиваа веднаш до сондите од претходната година, северозападно од влезот на Јени Џамија, покрај улицата „Широк Сокак“. Се работеше на рушевински слој, дополнително уништен и од градежни интервенции во XX век. Откриени беа западниот влез на црквата со сочуван праг од керамички тули; пекторален крст-енколпион од бронза со релјефни ликови на двете страни; три гроба со ориентација исток-запад, од кои во едниот беше пронајден златен прстен „ин ситу“; а по отстранувањето на гробовите, пак, беше откриена

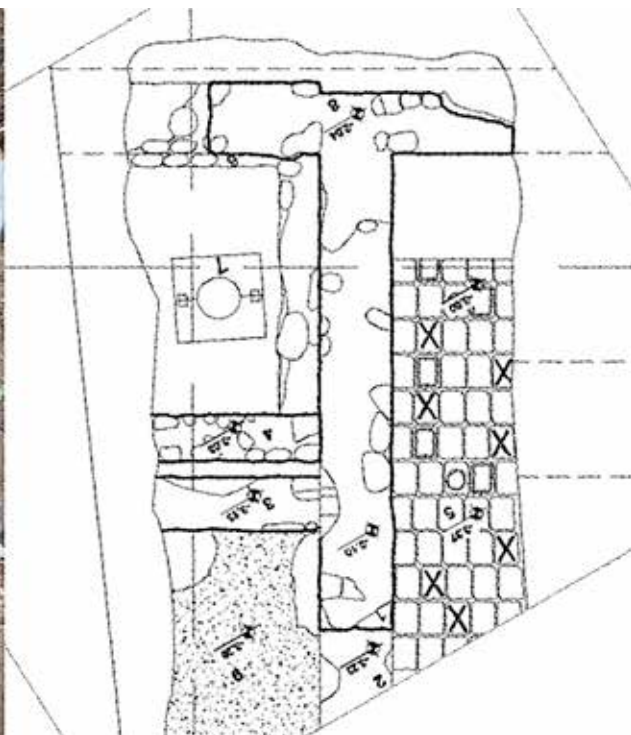
²⁵ Програма за Археолошки Истражувања – Уметничка Галерија Јени Џамија..., 2.

²⁶ Програма..., 3-4; Р. Михајловски, *Битолската Јени џамија...*, 186-187.

²⁷ *Извештај – Археолошки ископувања во „Уметничка галерија Јени Џамија“ Битола 2017*, подготвено од НУ Завод и Музеј – Битола, Битола, 2017, 3-7.

²⁸ „Претпоставена“ бидејќи јужниот сид сè уште не е доволно истражен; *Извештај – Археолошки ископувања во „Уметничка галерија Јени Џамија“ Битола 2018*, подготвено од НУ Завод и Музеј – Битола, Битола, 2018, 3-4.

²⁹ *Извештај – Археолошки ископувања во „Уметничка галерија Јени Џамија“ Битола 2019*, подготвено од НУ Завод и Музеј – Битола, Битола, 2019, 3-4.



Сл. 4. Западниот сид на наосот, подот и базата, откриени во 2020 год.

монументална мермерна база за столб, со отвори за метални стеги (сл.4).³⁰

Културно-историските хоризонти на локалитетот „Уметничка галерија Јени Цамија“ – Битола

При археолошките ископувања на локалитетот досега, беа востановени пет културни хоризонти, секој со своја стратиграфија и архитектура (опуси на градба). На многу места стратиграфијата е уништена од страна на гробните јами кои потекнуваат од XI-XIV век, како и од градежните интервенции од XX век. Меѓутоа, освен стратиграфијата и архитектурата, како метод за датација важна улога имаат и хемиските анализи на откриениот малтер.³¹

Прв културно-историски хоризонт (VII – XI век)

Најстарата фаза на црквата се смета дека потекнува од времето на Ираклиј I (610-641) и трае сè до смртта на царот Самуил во 1014 година,

³⁰ Извештај – Археолошки ископувања во „Уметничка галерија Јени Цамија“ Битола 2020, подготвено од НУ Завод и Музеј – Битола, Битола, 2020, 3-4.

³¹ Испитувањата беа изведени во хемиска лабораторија во НУ РЗСК – Скопје од м-р Лидија Чуковска, (Физичко-хемиски испитувања на малтери од археолошките истражувања во „Јени цамија“ – Битола, април 2005 год.).

кога била запалена битолската тврдина од страна на Василиј II.³² Во овој период, како што кажавме, Битола била утврден центар, со епископско седиште и царска резиденција.

Од најстариот објект потекнуваат: наосот, олтарниот простор, југоисточниот агол и протезисот. Сидовите биле градени со надворешно и внатрешно лице, во „опус микстум“ (сл.5 а). За сидањето бил искористен покрупен речен камен, нареден во три хоризонтални редови. Бил употребуван и бигор за израмнување на отворите, како и тули, поставени хоризонтално, за израмнување на должината на сидот. Како врзивно средство се користел варов малтер со црвена боја. Двете лица на сидот се обликувани со дерсување и овална фуга изведена околу речните камења. Од надворешната страна сидот бил малтерисан и премачкан со бела вар.³³

Меѓу првите откритија, уште на почетокот на овие археолошки ископувања, беше најстарата фаза на југоисточниот анекс. Тој на исток завршува со апсида, која внатре е полукружна, а еднадвор тристрана.

Во олтарниот простор, пак, при сондажното истражување на стратиграфските слоеви во 2017 година, беше констатирано нивото на првата фаза со под од малтер постар од XI век. Сепак тоа се одвиваше во тесен контролен ров и ден денес пр-

³² Mihajlovski, Filipovska-Lazarovska & Stojkoski, *Medieval Bitola...*, 259.

³³ Ibid., 258-259; Програма..., 3.



Сл. 5. Прв културно-историски хорзизонт: а) „Опус микстум“ на северниот ѕид на проскомидијата; б) Фрагмент од амфора со чешлест орнамент (VI век); в) Фрагмент од парапетна плоча (VI-VII век); г) Фрагмент од мозаик (IX-XI век).

вата фаза сè уште не е подетално истражувана во олтарната апсида.³⁴

Проскомидијата, односно североисточниот агол на објектот, исто така потекнува од првиот културно-историски хорзизонт. Меѓутоа, нејзиниот северен ѕид, кој продолжува на запад, е изграден во „опус клоазоне“, што ни покажува дека овој ѕид некогаш бил оштетен и обновен во некоја од наредните фази.³⁵

Забележано е дека црковниот објект бил поплавен од реката Драгор за време на првиот културно-историски хорзизонт.³⁶

За датирање на најстарата фаза, освен анализите на малтерот, беа направени и споредувања на архитектонски сличности со други цркви, како на пример катедралниот храм на „Кале“ – с. Крупиште, Штипско и базиликата во Чурлина, Србија.³⁷

Од најраната фаза нема остатоци на некропола, но се откриени артефакти, односно фрагменти од садови (сл.5 б), градежна керамика и друго. Најзначајните наоди од првиот културно-историски хорзизонт претставуваат фрагментот од парапетна плоча од VI-VII век (сл.5 в) и фрагментот од мозаик кој потекнува од IX-XI век (сл.5 г).³⁸

³⁴ *Извештај – Археолошки ископувања во „Уметничка галерија Јени Цамија“ Битола 2017...*, 7.

³⁵ *Medieval Bitola...*, 258; *Извештај, 2019...*, 4.

³⁶ *Програма...*, 4.

³⁷ Миша Ракоција, *Палеовизантијска базилика у Ѓурлини и генеза куполних цркава*, Ниш и Византија, XVI, Ниш, 2018, 121-134.

³⁸ Т. Јанакиевски, *Убикација на средновековна Битола...*, 93; *Извештај, 2018...*, 4; *Програма...*, 4.

Втор културно-историски хоризонт (XI–XIII век)

Втората фаза на црквата потекнува од периодот кога градот станал центар на византиска управа по освојувањето во 1018 година. Почетоците на овој хоризонт се врзуваат со настани како смртта на охридскиот архиепископ Јован Дебарски (1018-1037) и неговото заменување со византискиот свештеник Лав I (1037-1056) за време на владеењето на императорот Михаил IV Пафлагонецот (1034-1041).³⁹

Црквата продолжила да се користи за време на Комненовата династија (1081-1185), кога Византиската Империја го доживеала својот последен културен и политички подем. Благосостојбата траела сè до Четвртата крстоносна војна (1202-1204), кога Балканот и Константинопол биле нападнати од Латините. Се смета дека тогаш бил ограбен и напуштен овој христијански објект.

Втората фаза се разликува од првата по тоа што сидовите биле изградени во „опус клоазоне“ од делкани и приделкани камења, заобиколени со ред тули (сл.6 а). Како врзивно средство се користел малтер со сиво-бела боја, со присуство на парченца тула. За оваа фаза е препознатливо тоа што биле користени закосени хоризонтални спојници меѓу камењата и тулите. Ваквиот градежен елемент е од особена важност за датирање на почетокот на изградба на вториот објект.⁴⁰

Погоре спомнатиот „опус клоазоне“, освен што е конструктивен, тој е и декоративен и поседува колористичен ефект. Овој опус бил често употребуван во источните провинции и бил типичен за црковните градби во периодот од XI-XV век во Византија. Потоа тој продолжува да се практикува и во изградбата на џамии од страна на Османлиската Империја. Овој градежен стил е карактеристичен за повеќето џамии во Битола.

За време на втората фаза започнала да се оформува средновековната некропола. За разлика од другите фази, овој културно-историски хоризонт е најбогат со движни наоди. Пронајдени се голем број фини фрагменти од фрески, прстени, стакло, садови и градежна керамика. Сепак, како најкарактеристични наоди од оваа фаза ги сметаме оловните византиски печати, железниот врв од копје и енколпионот.⁴¹

³⁹ Тодор Чепреганов et al., *Историја на македонскиот народ...*, 116; *Medieval Bitola*, 259-260.

⁴⁰ Миша Ракоција, *Црква у Горњем Матејевцу код Ниша*, Саопштења XXII-XXIII, Београд, 1991, 20; *Програма...*, 3.

⁴¹ *Програма...*, 4.

Двата византиски оловни печати се наоѓале на писма што биле испратени до управата на градот или до управата на епископот. Поради тоа се верува дека во базиликалниот комплекс постоела канцеларија со архива, во која била сместена кореспонденцијата. Исто така, овие печати можат да бидат потенцијален доказ дека во близина на овој објект била битолската епископска резиденција.⁴² Првиот печат му припаѓал на вестархот Теодор (сл.6 б), кој бил византиски судски великодостојник од XI век. На аверсот се гледа допојасна претстава на Богородица со Исус на градите, а на реверсот стои натпис во шест реда: „Мајко божја, помогни му на Теодор Вестарх од С...“. Меѓутоа, петтиот и шестиот ред се оштетени. Вториот печат припаѓал на царскиот секретар и прото-проедар Георгиј Манганес (сл.6 в), кој бил царски службеник во периодот од 1088 до почетокот на XII век. На аверсот има иконографска претстава од Свети Ѓорѓи, а на реверсот во пет реда пишува: „Атлета, сочувај ги пишувањата на Манганес“.⁴³

Средновековното железно копје (сл.6 г) е пронајдено покрај јужниот сид на сакралниот објект. Истото е во облик на пик, има пресек на сплескан ромб, а тулецот е со конусоидна форма. Очигледно бил употребуван од некој стражар или војник, кој, според типолошките карактеристики на копјето и стратиграфските услови во кој е пронајден, живеел во Битола меѓу X и XII век.⁴⁴

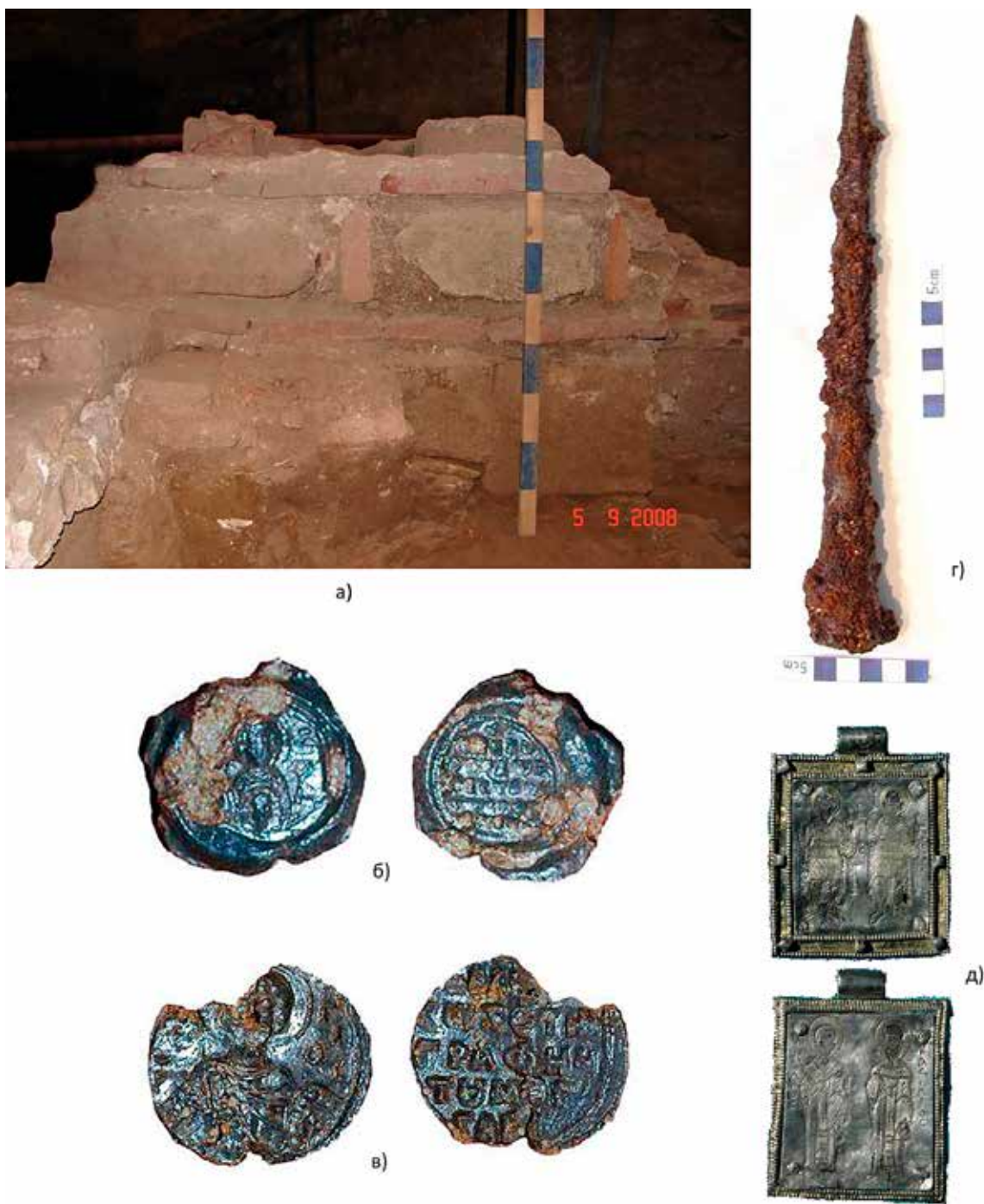
При ископувањата најден е и добро зачуван редок метален енколпион (сл.6 д). Најверојатно бил носен од свештено лице со висок чин. Се смета дека истиот е само еден дел од медаљон-диптих. На аверсот има две целосни претстави на Св. Василиј и Св. Никола, а на реверсната страна фигури на Св. Ѓорѓи и Св. Теодор Тирон. Според пропорциите, начинот на поставување на фигурите, деталите и цеколупната иконографија, најблизок е до Комненовскиот стил, кој се датира во XI век. Енколпионот е изработен од сребрен лим со позлата, а при претставувањето на косите и брадите на светците е употребена и ниело-техниката.⁴⁵

⁴² Р. Михајловски, *Нови податоци...*, 201-202.

⁴³ „Атлета“ е еден од епитетите за Св. Ѓорѓи; Robert Mihajlovski, *Circulation of Byzantine lead seals as a contribution to the location of Medieval Bitola*, Ниш и Византија, XIV, Ниш, 2016, 578-580.

⁴⁴ Слободан Стојкоски, *Средновековно копје од Јени Џамија – Битола*, Зборник на трудови, бр. 20, Битола, 2017, 124, 126.

⁴⁵ *Medieval Bitola...*, 261-262.



Сл. 6. Втор културно-историски хоризонт: а) Сид од југоисточниот анекс во „опус клоазоне“ од втората фаза; б) Оловниот печат на Теодор Вестарх (XI век); в) Оловниот печат на Ѓорѓи Манганес (XI век); г) Железното копје (X-XII век); д) Енколпионот (XI век).

Трет културно-историски хоризонт (XIII – XIV век)

Кога и на кој начин била оштетена втората фаза на базиликалниот објект точно не се знае, но познато е дека во текот на XIII век Битола била напаѓана и опљачкувана од различни војски. Затоа, најлогично е да се прифати дека христијанската црква била обновена по враќањето на византиската власт над овие простори, односно по

Пелагониската Битка, која се одиграла во близина на Битола во 1259 година.⁴⁶

Слично како кај втората, и кај третата фаза сретнуваме сидање во „опус клоазоне“. Меѓутоа овојпат, камените квадри се заобиколени со по два реда тули и во малтерот сретнуваме поголем

⁴⁶ Robert Mihajlovski, *The Battle of Pelagonia, 1259...*, 275-284.



a)



б)



г)



в)



Сл. 7. Трет културно-историски хоризонт: а) Дел од југоисточниот анекс на кој се забележува доградба од третата фаза врз ѕидот од првата фаза; б) Фрагменти од зграфито-керамика (XIII-XIV век); в) Сребрена монета од времето на Стефан Урош I (1243-1272); г) Златниот прстен (XIII-XIV век).

интензитет од парченца тула (сл.7 а). Поради тоа, оваа фаза се нарекува и „црвено-бела“.

Освен што зградата добила уште една фаза на обнова, нејзината некропола станува поголема и поразвиена. Исто како и претходниот, така и овој културно-историски хоризонт е богат со наоди. Пронајдени се фрагменти со мазна површина од еднобоен малтер со гипс и од фрески насликани со геометриски и растителни мотиви, фрагменти од стаклено кандило, фрагменти од луксузна керамика украсена со зграфито (сл.7 б), како и од керамика за секојдневна употреба. За најважни пронајдоци сепак се сметаат сребрената монета на Стефан Урош I (1243-1272) (сл.7 в), металните

копчиња од XIV-вековна облека и златниот прстен од XIII-XIV век (сл.7 г).⁴⁷

Четврт културно-историски хоризонт (XIV–XV век)

Последната фаза на црквата била изградена со цел да се зачува функцијата на светото место за време на бурниот период на крајот на XIV и на почетокот на XV век. Истата се состои од едноставен градежен зафат, во кој биле искористени камења врзани меѓусебе со кал (сл.8). Меѓутоа, по воспоставувањето на османлиската власт во

⁴⁷ Ibid.; *Извештај*, 2020..., 4.



Сл. 8. Делови од градби од четвртата фаза, изградени од камен и кал.

Битола и по второто поплавување на објектот од реката Драгор, христијанскиот објект конечно се напушта.⁴⁸

Сега за сега, освен фрагменти од трпезна керамика изработена во зграфито техника, нема други позначајни наоди што потекнуваат од овој културно-историски хоризонт.

Петти културно-историски хоризонт (XV–XVI век)

По доаѓањето на Османлиите, црковниот објект бил потполно уништен и од неговиот градежен материјал, на местото кое веќе се сметало за свето, била изградена џамија. При ископувањата во 2017 година, беше откриен сид од камен споен со бел варов малтер, што бил изграден врз олтарната апсида. Овој сид се протега паралелно со северо-источниот сид на денешниот трем на џамијата и се претпоставува дека е дел од некој придружен објект на постара фаза на Јени Џамија (види сл.2). Постои веројатност тој да бил и дел од некогашен отворен трем.⁴⁹ Затоа можеме да претпоставиме дека и џамијата имала постара фаза од онаа која денес го носи името „Нова“ Џамија. Исто како и првата и последната фаза на црквата, забележано е дека и првата фаза на џамијата била поплавена од градската река.⁵⁰

И покрај тоа што светиот објект во XVI век станал џамија, христијанското население од тој период сè уште го сметало за свој. Според еден судски документ од 1589 година, дошло до спор меѓу муслиманите и христијаните. Христијаните кои живееле во близина на џамијата сè уште го посетувале

нивното поранешно свето место и на муслиманите им попречувале во нивните служби.⁵¹

Во текот од XVI-XX век објектот и неговата околина се развиваат како џамиски комплекс, со дуќани, магази, анови, медреса и гробишта.⁵²

Средновековната некропола во рамките на локалитетот „Јени Џамија“

За време на ископувањата од 2004-2020 година, покрај објектот, беше откриена и средновековна некропола со 44 христијански гробови (сл.9). Некрополата не била во употреба истовремено со најстариот религиозен објект, но познато е дека настанала по неговото рушење. Покојниците биле погребувани и внатре во црквата, врз срушениот јужен сид и врз сидот на јужната апсида. Сите скелети се пронајдени еднакво поставени, во правец исток-запад. Според антрополошката анализа на коскениот материјал, меѓу покојниците се забележани деца на возраст од неколку месеци до три-четири години, како и жени и мажи стари до шеесет години.⁵³

Голем број од гробовите се без прилози, но во некои од нив се пронајдени остатоци од накит, монети и метални фрагменти од облека. Позначајни наоди се монетите кои датираат од XI-XIV век. Од накитот се присутни прстените, од кои најзначаен е златниот прстен пронајден „ин ситу“ меѓу градниот кош и черепот на покојникот во „Гроб бр. 3“.⁵⁴

Како дел од движниот материјал пронајден на локалитетот „Јени Џамија“, се и огромниот број

⁴⁸ *Medieval Bitola...*, 262-263; *Програма...*, 4.

⁴⁹ *Извештај, 2017...*, 4.

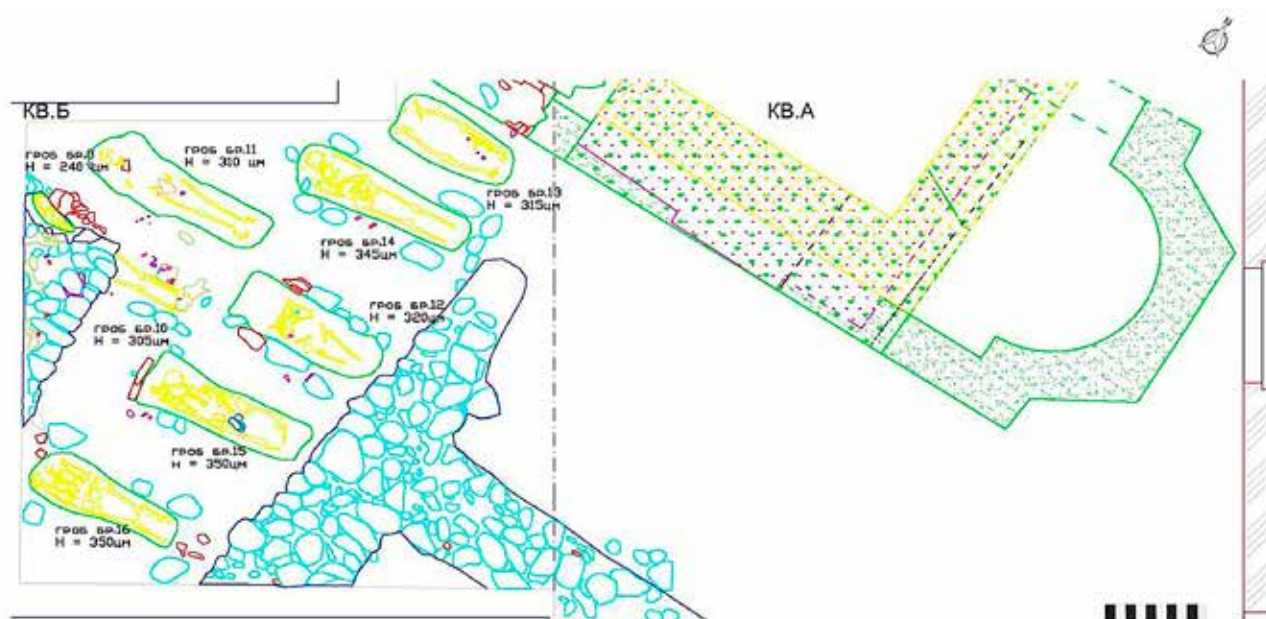
⁵⁰ *Програма...*, 4.

⁵¹ Р. Михајловски, *Битолската Јени џамија...*, 183.

⁵² *Ibid.*

⁵³ *Програма...*, 2.

⁵⁴ *Извештај, 2020...*, 4.



Сл. 9. Дел од средновековната некропола

дислоцирани човечки и животински коски што не биле во состав на некрополата.

Материјални остатоци

Керамика

Еден од најдобрите археолошки показатели за присуството на одредена посебна материјална културна група на еден простор се остатоците од керамика. На локалитетот „Јени Џамија“ се пронајдени фрагменти од повеќе видови керамика: градско, рурално и домашно грнчарство. Тие се детерминирани со своите посебни атрибути во однос на композицијата, производството, декорацијата, материјалот и контекстот на пронаоѓање. Остатоците ни говорат за трпезна керамика изработена на грнчарско колце, со декоративни елементи направени со длета, игли, ножеви и други

помошни алатки. Значајно е присуството на фрагменти од црепни, кое што можеме да го поврземе со одредени етнолошки и етногеографски предзнаци.⁵⁵ Близината на патот Виа Игнација, и неговото значење и во Средниот век, придонесе опусот на керамика да биде збогатен. Особено важна и археолошко-типолошки најрелевантна е „зграфито“ керамиката (со датација IX-XIV век), која на локалитетот е пронајдена во голем број. Во доцносредновековните слоеви се појавуваат и фрагменти од имитација на зграфитото, но забележително е и откривањето нови видови садови. Доцносредновековната керамика подоцна се преточува во османлиска керамика, забележлива по изразената глазура во зелена или жолта боја,

⁵⁵ Т. Јанакиевски, *Убикација на средновековна Битола...*, 106-107.

попрочистениот материјал и декоративните елементи различни од дотогашните.

Градежната керамика во секој локалитет има најширок обем на користење од сите во контекст на времето, затоа што можат да се употребат постари тули во понови објекти. Во рамки на „Јени Џамија“ била користена градежна керамика типолошки ориентирана и датирана во периодот од VI-XIV век.⁵⁶

Стакло

При ископувањата во „Јени Џамија“ се пронајдени два вида стакло: фрагменти од стаклени садови и фрагменти прозорско стакло. Стаклото од садови е типолошки посензитивен материјал. Се работи за многу мали фрагменти со минимални шанси за реконструкција, па така е потешко и детерминирањето на датацијата. Би го издвоиле само фрагментираното стаклено кандило од XIII-XIV век. Сепак, најзначајно е присуството на прозорско стакло, односно делови од транзена, кои се користеле за прозорците на христијанскиот сакрален објект.

Метал

Металните остатоци откриени на локалитетот се наоди кои се најчесто поврзани со средновековната некропола. Имено, како гробни прилози, освен златниот прстен и бронзените петлици, се пронајдени голем број монети, бронзена бурма и други видови накит. Од некрополата потекнуваат и огромниот број железни клинци, куки, ножиња, фрагменти од олово и други метални предмети. Но дел од нив, поради корозијата, фрагментарноста и слично, се во многу лоша состојба.

Од наодите надвор од некрополата се издвојуваат двата оловни печата, железниот врв од копје и енколпионот, потоа бронзениот крст-енколпион, монети, прстени, метални остатоци од градежен материјал итн.

Фрески

Фреските се составен дел од секоја средновековна црква, па така не недостасуваат и на овој локалитет. За жал, тие се во многу руинирана форма и се појавуваат главно како движни археолошки наоди. Единствените зачувани „ин ситу“ претставуваат долните партии на фрескоживопис на западниот ѕид на наосот, откриени во 2019 год. Тие се декорирани само со орнаментални темно-

сиви линии на бела подлога во техника ал фреско и се без позначајни иконографски елементи.

Во многубројните откриени фрагменти, пак, пронајдени се делови со лице на светец, крст и слични елементи, со бои и декорација кои недвосмислено упатуваат на делови од христијанскиот сакрален објект.

Камен

Во архитектурата на локалитетот е користен градежен речен камен во комбинација со бигор кој им дава еластичност и леснотија на сидовите во сооднос со цврстина потребна за објект од ваков тип. Како придружни елементи биле користени столбови, бази, парапетни плочи, а врвна декорација е фрагментот од мозаик со триаголни ситни речни камчиња, пронајден во 2018 год., со датација IX-XI век.

Заклучок

Археолозите утврдија и докажаа дека во строгиот центар на Битола некогаш постоела градската катедрална црква Св. Ѓорѓи, иако тоа до скоро не беше познато, не само за населението, туку и за стручната јавност. На нејзино место, речиси петстотини години, како нејзин „чувар“ се издига Јени Џамија, градба со исто голема монументалност како и на некогашниот христијански храм. Но, мора да се истакне дека баш црквата е од особено голема важност за средновековната археологија на Битола. Локалитетот „Јени Џамија“ претставува важно парче од сложувалката чие пополнување треба да одговори на прашањето „Каде се наоѓала средновековна Битола?“.

Се почна со откривањето на фрагменти керамика и фрески, сидови од еден мал придружен објект и неколку гробови, а денес пред нас ние имаме градба со огромни димензии, со голема олтарна апсида, два анекси, сидови со фрески, под од разнобојни керамички плочки... Пронајдената грнчарија, од раносредновековни локално изработени црепни, до доцносредновековно импортирано зграфито, се најубедлив показател за животот на месното население на овој простор во периодот од VII-XIV век. А монетите, златниот прстен, бронзените копчиња... ни потенцираат дека Битола бил и значаен, богат трговски центар. Оловните печата и железното копје, пак, се белег на некогашните даночни и други административни дејствија и присуството на воена сила во градот. Секако, тука се и двата енколпиони кои се во директна поврзаност со сакралната култура на овој локалитет.

⁵⁶ Ibid. 93-94, 103-105.

Сите овие елементи покажуваат дека црквата Св. Ѓорѓи во Битола била дел од манастирски комплекс, со придружни утилитарни градби и некропола. Во рамките на централното градско подрачје била и резиденцијата, односно седиштето на битолскиот епископ. Во близина на црквата се наоѓала и тврдина или палата, која пак, била важен крајпатен пункт на Виа Егнација. Битола била напаѓана од Василиј II, од Норманите, од Епирците, од Никејците, од Србите, од Османлиите... Сите тие на некој начин ѝ наштетиле. Ја оштетиле и базиликалната градба. Меѓутоа, таа била обновувана во неколку фази, благодарение на кои денес полесно се одвива нејзиното датирање. Дури и по конечното уништување на монументалната христијанска црква, градското население продолжило да ја посетува, да ја спомнува и да го истакнува нејзиното значење. Луѓето го овековечиле овој храм во своите приказни и преданија – главен предизвик за археолозите при нејзиното откривање.

Библиографија:

Ациевски, Коста. *Пелагонија во средниот век (од доаѓањето на Словените до паѓањето под турска власт)*. Скопје: Институт за национална историја, 1994.

Балабанов, Коста, Антоние Николовски и Димитар Корнаков. *Споменици на културата на Македонија*. Скопје: КАЛАМУС, 2010.

Димитрова, Елизабета, Сашо Коруновски и Софија Грандаковска. „Средновековна Македонија“. *Македонија. Милениумски културно-историски факти*. Скопје: Медиа Принт, 2013.

Елаборат за Ревалоризација на Недвижно Културно Наследство – Споменик, Јени Цамија – Битола, подготвено од НУ Завод и Музеј – Битола (Битола)

Извештај – Археолошки ископувања во „Уметничка галерија Јени Цамија“ Битола 2017, подготвено од НУ Завод и Музеј – Битола (Битола, 2017).*

Извештај – Археолошки ископувања во „Уметничка галерија Јени Цамија“ Битола 2018, подготвено од НУ Завод и Музеј – Битола (Битола, 2018).*

Извештај – Археолошки ископувања во „Уметничка галерија Јени Цамија“ Битола 2019, подготвено од НУ Завод и Музеј – Битола (Битола, 2019).*

Тука би сакал да истакнам дека веќе неколку години и јас активно учествувам во истражувањата на локалитетот, како дел од тимовите на раководителите, кустоси и археолози Гордана Филиповска-Лазаровска, Енгин Насух и Слободан Стојкоски. Ним им се заблагодарувам за поддршката, помошта и стекнатото знаење за локалитетот – неопходни за реализирање на овој мој труд.

Археолошкиот локалитет „Јени Цамија“ е најголемиот досега откриен материјален доказ за постоењето на епископскиот центар Битола во текот на Средниот век. Со самото тоа, тој е од непроценливо значење за средновековната историја на градот. Токму затоа, археолошките истражувања треба да продолжат во поголем обем и со поголем интензитет, а откриените артефакти да се конзервираат и да бидат соодветно презентирани. Само на тој начин, нивните вредности ќе бидат заштитени, валоризирани и достапни за научниот свет и обичните посетители.

Извештај – Археолошки ископувања во „Уметничка галерија Јени Цамија“ Битола 2020, подготвено од НУ Завод и Музеј – Битола (Битола, 2020).^{1*}

Јанакиевски, Томе. „Доцноантичка микростанбена целина врз римскиот театар во Heraclea Lyncestis“. *Macedoniae Acta Archaeologica*, no. 3, 81-101. Прилеп: Македонско археолошко друштво, 1977.

Јанакиевски, Томе. *Убикација на средновековна Битола (VII-XIV век)*. Битола: Херакли комерц, 2003.

Манева, Елица. „Прилог кон решавање на убикацијата на средновековниот град Битола // A Contribution Towards Solution of Location of the Medieval Town of Bitola“. *Историја XXII*, 2, 267-274. Скопје: Сојузот на друштвата на историчарите на СР Македонија, 1986.

Микулчиќ, Иван. *Средновековни градови и тврдини во Македонија*. Скопје: Македонска академија на науките и уметностите, 1996.

Михајловски, Роберт. „Битолската Јени цамија во светлината на најновите археолошки истражувања“. *Патримониум.мк, бр. 2*, 183-188. Скопје:

* Извештаите се цитирани со дозвола на Слободан Стојкоски, виш кустос во НУ Завод и Музеј - Битола.

Центар за културно и духовно наследство & КАЛАМУС, 2009.

Михајловски, Роберт. „Нови податоци кон местоположбата на средновековниот град Битола“. *Патримониум.мк*, бр. 8, 199-208. Скопје: КАЛАМУС, 2015.

Михајловски, Роберт. „Прилози за убикацијата на средновековните крепости на Пелагонија и Битола“. *Зборник на трудови*, бр. 20, 130-137. Битола: НУ Завод за Заштита на Спомениците на Културата и Музеј, 2017.

Павлов, Зоран и Радмила Петкова. *Османлиски споменици*. Едиција Македонско културно наследство. Скопје: Управа за заштита на културно наследство, 2008.

Папазоглу, Фанула. „Хераклеја Линкестидска во светлината на книжевните и епиграфските текстови“. *Хераклеја I*. Битола: Народен Музеј, 1961.

Програма за Археолошки Истражувања – Уметничка Галерија Јени Џамија Фаза IV – Битола 2020 г., подготвено од НУ Завод и Музеј – Битола (Битола, 2020).

Ракоција, Миша. „Палеовизантијска базилика у Ђурлини и генеза куполних цркава“. *Ниш и Византија*, XVI, 121-134. Ниш: Универзитет у Нишу, 2018.

Ракоција, Миша. „Црква у Горњем Матејевцу код Ниша“. *Саопштења XXII-XXIII*, 7-24. Београд: Републички завод за заштиту споменика културе, 1991.

Стојкоски, Слободан. „Средновековно копје од Јени Џамија – Битола“. *Зборник на трудови*, бр. 20, 122-129. Битола: НУ Завод за Заштита на Спомениците на Културата и Музеј, 2017.

Томашевиќ, Гордана. „Портик со почесни и војтивни споменици“. *Хераклеја II*. Битола: Битола: Одбор за Хераклеја, 1965.

Филиповска-Лазаревска, Гордана. „Јени џамија во Битола“. *Македонски археолошки преглед = Macedonian archeological review*, Бр. 1, 316-320. Скопје: Министерство за култура на Република Македонија, Управа за заштита на културното наследство, 2008.

Филиповска-Лазаревска, Гордана. „Кале – Битола“. *Македонски археолошки преглед = Macedonian archeological review*, Бр. 1, 301-308. Скопје: Министерство за култура на Република Македонија, Управа за заштита на културното наследство, 2008.

Хаџи-Василевиќ, Јован. „Град Битољ“, *Братство*, Књига XIV, 202-258. Београд: Св. Сава, 1911.

Чепреганов, Тодор et al. *Историја на македонскиот народ*. Скопје: Институт за национална историја, 2008.

Choniates, Nicetas. „Historia“. *Corpus Fontium Historiae Byzantinae*, vol. XI/2. Berlin: De Gruyter, 1975)

Mihajlovski, Robert. „Circulation of Byzantine lead seals as a contribution to the location of Medieval Bitola“. *Ниш и Византија*, XIV, 573-587. Ниш: Универзитет у Нишу, 2016.

Mihajlovski, Robert. „The Battle of Pelagonia, 1259: a New Look at the March Routes and Topography“, *Byzantinoslavica*, vol. 64, 275-284. Praha: Euroslavica, 2006.

Mihajlovski, Robert, Gordana Filipovska-Lazarovska & Slobodan Stojkoski. „Medieval Bitola After 1018: The Cultural Horizons of the Yeni Mosque“. *Ниш и Византија*, XVII, 257-270. Ниш: Универзитет у Нишу, 2018.

Skylitzae, Ioannis. *Synopsis Historiarum*, ed. I. Thurn, CFHB 5. Berlin: Walter de Gruyter & Co, 1973.

THE ARCHAEOLOGICAL SITE OF “YENI MOSQUE” – BITOLA

Summary

In the centre of Bitola, in the immediate vicinity of the Clock Tower, lies one of the most impressive and characteristic monuments of the city – Yeni Mosque. It was built in the 1550s, by order of Mehmed Efendi. The Mosque was used as a religious building until the Second World War. In 1958 it became an art gallery and was used as such until the beginning of the 21st century, when, encouraged by folklore and the desire to discover the medieval city of Bitola, archaeologists began researching the mosque. But, what is the connection between Yeni Mosque and Medieval Bitola? According to several legends and folk tales, the mosque was built above the former medieval church of St. George. Taking into account these folk tales and legends, archaeologists and historians became interested in researching Yeni Mosque, in order to determine the reliability of the mentioned stories, and thus to prove the existence of Bitola as an important centre in the Middle Ages as well.

The first archaeological excavations began in 2003 and walls, a mortar floor, fragments of marble relief, fragments of frescoes, human skeletons, metal nails, coins and pottery were discovered. The excavated material was processed and dated, and it was determined that it belongs to the period from the 6th to the 15th century.

During the following years, the existence of a medieval necropolis was established, four phases of construction of the church were ascertained and foundations of an older mosque were discovered. The five cultural horizons have their own distinct, specific characteristics, each with its own stratigraphy, architecture and findings. Chemical analyzes of the discovered plaster also play an important role as a dating method.

The oldest phase of the church is considered to originate from the time of Emperor Heraclius (610-641) and lasted until the death of Emperor Samuil in 1014, when the Bitola fortress was burned by Basil

II. During this period, Bitola was a fortified town, with an Episcopal seat and an imperial residence. The foundations of the nave, the altar sanctuary, the southeast corner and the prothesis of the church of St. George all date from the first phase. The walls were built in “opus mixtum”, with large river stones being used in the masonry. Limestone was also used to level the openings, as well as bricks, placed horizontally, to level the length of the wall. A red coloured lime plaster was used as a binder. The most significant findings from the first cultural-historical horizon are the fragment of a parapet from the 6th/7th century and the fragment of a mosaic originating from the 9th/10th century.

The second cultural-historical horizon of the church dates from the period when Bitola became a centre of Byzantine administration after its conquest in 1018. The church was active during the Komnenian dynasty (1081-1185), when the Byzantine Empire experienced its last cultural and political rise. The prosperity lasted until the Fourth Crusade (1202-1204), when the Balkans and Constantinople were attacked by the Latin Crusaders. It is believed that this Christian building was then looted and abandoned. The second phase architecture differs from the first in that the walls were built in “opus cloisonné” of cut and dressed stones, surrounded by a row of bricks. A gray-white plaster was used as a binding agent, with the presence of pieces of brick. The medieval necropolis began to take shape during this phase. Unlike the other, this cultural-historical horizon is the richest in movable finds. A large number of fine fragments of frescoes, rings, glass and pottery were found. However, we consider the lead Byzantine seals, the iron spearhead and the encolpion as the most characteristic finds from this phase.

The church of St. George was again restored after the return of Byzantine power over these areas, that is, after the Battle of Pelagonia, which took place

near Bitola in 1259. Similar to the second, the third phase also has walls built in “opus cloisonné”. However, this time, the stone squares are surrounded by two rows of bricks. The most notable artefacts that originate from the third cultural-historical horizon are the silver coin of Stefan Uroš I (1243-1272), the metal buttons from a 14th century garment and the gold ring dating from the 13th/14th century.

The last phase of the church was built in order to preserve the function of the holy place during the turbulent period at the end of the 14th and the beginning of the 15th century. It consists of a simple construction, in which stones bound together with mud were used. Apart from fragments of tableware pottery made in sgraffito technique, there are no other significant finds originating from this cultural-historical horizon.

After the arrival of the Ottomans, the church was completely destroyed and a mosque was built from its building material, in the place that was already considered holy. During the excavations in 2017, a wall of stone with white lime plaster was discovered, which had been built over the altar apse of the medieval church. This wall runs parallel to the north-east-

ern wall of the present-day porch of the mosque and is supposed to be part of some ancillary building of an older phase of Yeni Mosque. There is a possibility that it was part of a former open porch. Therefore, we can assume that the mosque also had an older phase than the one that today bears the name “New” Mosque.

The church of St. George, with its size, placement and relation towards its surroundings, along with other existing archaeological movable and immovable finds, parts of accompanying utilitarian buildings, a developed necropolis, etc., lead us to the theory that somewhere nearby there was a royal palace, and/or a fortress. Artefacts, such as correspondence seals, weapons and coins, are proof that near this location were the headquarters of a military unit that guarded the Via Egnatia and that there was once an office with an archive where the financial administration of the Byzantine emperor worked. Hundreds of years ago, this city had a cathedral church and was a centre of an Episcopal see. With all that said, the archaeological site of “Yeni Mosque” is a solid proof that the city of Bitola existed, developed intensively and “lived” during the middle Ages.

