



Небојша С. ГАЦИЋ

СЕОСКА АРХИТЕКТУРА СИРИНИЧКЕ ЖУПЕ

Кључне речи: Шар-планина, традиционална сеоска архитектура, Сиринићка жупа, насеља, кућа

Апстракт: Сиринићка села успела су да сачувају особености изворне, аутентичне архитектуре народа који од давнина живи у овој Шар-планинској жупи. Зато је она прави архитектонски и етнолошки парк, који до данашњих дана сведочи о историјском развоју и трајању људског живота у њој. У том архитектонско-етнолошком парку срећу се изворни архитектонски облици, који су због удаљености села у далеком, високопланинском простору, створени од локалног материјала и који су обликовани на најбољи начин у датим климатским и социјалним условима, али увек складно, препознатљиво и са ненадмашном печалбарском вештином локалних зидара. Зато комплекси са старим сеоским кућама, заједно са природним амбијентом у коме се налазе, делују нестварно, попут „малог града“, пренесеног и утканог у њих печалбарском вештином зидара који су градили куће у својим селима и преносили моделе своје „косовске приземљуше“ или „протогорњевардарска“ куће широм Балкана.

УВОД

Сиринићка жупа обухвата простор између Метохије на северу, Средачке жупе на западу, Тетовског Полога на југу и јужног дела Косова на истоку. Ова жупа има 16 села у којима је, по попису из 1991. године, 8155 Срба и 4300 Албанаца.¹ Прва бројка која се односи на број Срба значајно је увећана због насељавања одређеног броја Срба са призренског подручја. Процењује се да тренутно у Сиринићкој жупи живи око 10.000 Срба и на основу тог броја и компактности самог етничког простора можемо да констатујемо да је то највећа

српска етничка заједница која се налази јужно од Ибра. Сиринићку жупу чине следећа српска села: Штрпце, Брезовица, Врбештица, Доња Битиња, Готовуша, Јажинце, Севце, Сушиће и Беревце. Мешовита су села: Драјковце, Горња Битиња и Вича. Чисто албанска села су: Ижанце, Брод, Коштањево и Фираја. У овој жупи присутна је зонска концентрација села одређеног националног идентитета, тако да имамо јасну груписаност села са албанском већином у источном делу ове жупе, док су српска насеља и њихова територија груписани у западном делу и просторно захватају две трећине Сиринићке жупе.

ИСТОРИЈСКИ КОНТЕКСТ РАЗВОЈА СЕОСКИХ НАСЕЉА

Развитак насељених места на подручју Сиринићке жупе треба посматрати у контексту читавог подручја Шар-планине, Косова и Метохије и југозападног Балкана, где се и налази ова високопланинска жупа која је органски део читавог система Шар-планинских жупа кога чине још: Средачка, Опољска и Горанска жупа. Развитак насељених места у овим шарским жупама пратимо од његових почетака у овом делу наше земље још од неолита, па преко античког и ранохришћанског периода, затим средњег века и све до наших дана. Видљиви су трагови пелазгиског, илирског, трачког, у неким деловима и хеленског, романског, словенског и турско-оријенталног утицаја и етничког присуства у овим жупама.² Сви ти етнички процеси, у садејству са природним окружењем и друштвено-економским приликама, имали су свог историјског утицаја на еволутивни развој

¹ Група аутора. *Горанци, Муслимани и Турци у Шар-планинским жупама Србије*, Географски институт „Јован Цвијић“, САНУ, књ. 50, Београд, 2000, стр. 22.

² Влаховић, Петар, *Етнолошке одреднице Косова и Метохије*, зборник радова, Етнографски музеј у Београду, Београд, 2004, стр. 218.



1. Сиринићка жупа, село Сушићи,
сеоска архитектура



2. Сиринићка жупа, село Врбештица,
кућа Манчевих

шарпланинских сеоских насеља. Сеоска, рурална насеља граде се на местима која омогућавају одвијање производних активности, са честим случајевима обнављања већ постојећих насеља и формирања нових у њиховој непосредној близини. За време средњовековне српске државе долази до јачања постојећих насеља, нова се формирају, постојећа проширују и добијају конкретне задатке и обавезе који проистичу из феудалног друштвеног уређења. Те обавезе дате су у бројним повељама, хрисовуљама и даровницама наших царева, краљева и властеле.³ И за време турске владавине, у новонасталим друштвеним и социјалним условима формирају се нова насеља и граде се нове куће. Посебно се при крају XIX века издвајају Сиринићани и Сречани, кад су почели да са својим новим великим кућама излазе из потока у којима су скривали своје неугледне кућице. У наведеном периоду почели су, дакле, да граде нове, веће и изгледније куће на равнијим местима и са лепим видиком.⁴ Средачка и Сиринићка жупа постале су прибежишта и једина могућа насеља за велики број породица које су бежале од арнаутског и турског зулума са простора Призрена, Тетова, Горе, Западне Македоније, Скопске Црне Горе и Метохије и Северне Албаније, односно за сав православни живаљ из њене непосредне околине.⁵

Живља активност на изградњи сеоских на-

³ Богдановић, Димитрије. *Косово у повељама Српских владара* (са посебним освртом на Светоарханђелску повељу цара Душана из 1347), Бања Лука, Београд, 2000, стр. 127-157.

⁴ Чукаловић, Тодор. *Средска и Сречани*, Ниш 2002, стр. 56.

⁵ Цвијић, Јован. *Основе за географију и геологију Македоније и Старе Србије*, Сабрана дела, књ.12, Београд 1996, стр. 364.

сеља јавља се тек у другој половини XVIII века и посебно у току XIX века. То је време праве обнове, тако да већи број села у том времену добија своју коначну руралну структуру коју данас препознајемо у шарпланинским селима. Сточари су једини задржали извесну економску самосталност кроз период турске окупације, за разлику од ратара који су у великом броју постали „чифчије“ (надничари и беземљаша) на својој земљи. Том самосталношћу и аутономијом сточара из Сиринићке и Средачке жупе може да се објасни и појава тако богате архитектуре самих насеља, кућа и осталих објеката. А аутономија се вековима стварала и градила, пре свега у постојању велике задруге у српским селима, која је у сваком моменту могла да одговори на економске изазове. Шарпланинска села а самим тим и Сиринићка су по свом типу слична многим селима на Пинду, Грамосу, у области Река, у области Мат, у Костурској области и у северном делу Епира.⁶

Стешњена рурална структура свих насеља на овом подручју настала је из потребе за рационалним коришћењем земљишта, рељефа, заједничке одбране, коришћења земље за обраду и испашу. Социјални простор села, а самим тим и тип села, био је под огромним утицајем и уређивао се на основама обичајног права које је примењивано и дубоко утемељено на овом простору наше земље.⁷ Према томе, збијена структура села резултат је чврсте – збијене социјалне заједнице која се заснива на патријархално-задружном животу његовог

⁶ Брезовски, Славко. *Реканска кућа*, „Бигос“, Скопје, 1993, стр. 29-30.

⁷ Вукановић, Татомир. *Село као друштвена заједница код Срба*, са нарочитим освртом на Средачку жупу у Аутономној покрајини Косово и Метохија, Гласник Музеја Косова и Метохије IX, Приштина, Београд, 1965.



3. Сиринићка жупа, село Врбештица, кућа Манчетових, чардак



4. Сиринићка жупа, село Врбештица, кућа Бонтића

становништва и на обичајном праву. Јер само на овакав начин могла је да се одржи једна мала сеоска заједница која је била притешњена бројним проблемима – од турског пореза па све до немилосрдног пљачкања турског башибозлука. Живети у великим задругама у то време био је модел могућег опстанка. Он је изнедрио и генијалан модел раста и развоја куће под једним димњаком или кровом, који је манифестован применом „јенпарватанских“ и „двапарватанских“ функционалних решења основа кућа. Применом оваквих модела кућа рурална структура села на Шар-планини постајала је све чвршћа и гушћа. На тај начин куће су постајале све развијеније и у хоризонталном и у вертикалном плану и самим тим директно су утицале на збијену структуру села.

ИСТОРИЈСКИ КОНТЕКСТ РАЗВОЈА СЕОСКЕ АРХИТЕКТУРЕ СИРИНИЋКЕ ЖУПЕ

У опширном турском катастарском попису из 1455. године области Бранковића, поменута су, такође, у данашњем називу већина села у Сиринићкој жупи. Из пописа сазнајемо да је уместо српске уведена турска административна подела, по којој је Сиринић припадао нахији Морава, и да су села раздвојена турским феудалним поседницима. У другој половини 16. века приметан је градитељски полет, бар кад је подизање црква у питању и њихово живописање, што свакако има везе са обновом Пећке патријаршије која је духовном мисијом утицала на очување српског народног бића и државне идеје. Преломни моменат у историјском развоју овог простора као и целе Србије десио се пред крај 17. века. Аустротурски, Велики рат захватио је и простор жупа. Преко њих води најкраћа веза између Призрена и Скопља. Народно градитељство овога простора, формирано је у

протекла три столећа на снажном наслеђу српског средњег века. Некадашња брвнара или „протовардарска“ кућа која је касније због своје распрострањености названа „косовска приземљуша“ настала је на простору Шар-планинских жупа и вековима је преношена на све стране широм централног Балкана. У оквиру руралних целина Сиринићке жупе приметна је заступљеност камена, дрвета и камених плоча као кровног покривача. У вишим деловима Сиринићке жупе, преовлађује камен као грађевински материјал док су ћерпић и блато приметнији у нижим пределима ове жупе. Некада су старије куће биле грађене у бондруку са испуном од ћерпића док су куће новијег датума с почетка овога века грађене у потпуности каменим. Чифчијски друштвено-економски систем остаће да функционише до краја турске владавине. Он ће бити тај који ће омогућити српској задрузи да се прилагоди и снађе у датим околностима кроз архитектонске обрасце примењених кућа. На простору Сиринићке жупе очувао се и еволутивно се надоградио тип двоспратне куће, великих димензија такозване „двапарватанске“ грађене од чврстог материјала са три стране. На овакав избор решења свакако је утицало снажно занатско струјање из Средачке жупе, јер се она налази у непосредном њеном суседству. Огроман је утицај и печалбара из наведене жупе.

Очувани градитељски фонд на простору ове жупе настао је од средине XIX века, па све до почетка XX века. Дефинисање старости народног градитељства изведено је на основу уписаних година градње као што је случај са бројним кућама у селу Врбештица. Навешћу пример куће Бонтића из 1909. године.⁸

Народно градитељства Сиринићке жупе има

⁸ Евидентирано приликом теренских истраживања које сам обавио у два наврата 2012 и 2014. године



5. Сиринићка жупа, село Готовуша, стара кућа



6. Готовуша, стара кућа

јасно исказану униформност која је најприсутнија у варијантама подужних тремова и чардака, који даље могу да буду редуковани и да добијемо њихове подваријанте у виду угаоног чардака и централног трема, односно чардака на спрату. Материзализација је резултат локалних ресурса које дато подручје поседује, а Сиринићка жупа је та која има свега у довољним количинама. Куће у селима ове жупе имају приземље и спрат окренуте према дворишту. Дворишна фасада је рашчлањена тремом у приземљу и чардаком. Кровови код старих кућа били су изразито препуштени ван стреха и били су покривени ћерамидом.⁹ Данас је слама као кровни покривач заборављена а преовлађује фалцован цреп. На новим печалбарским кућама стрехе су редуковане и замењене каменим плочама које су ту због заштите од пожара. У новије време као покривач присутан је лим или „плех“ који су доносили печалбари у прво време из Солуна.¹⁰ Сви обимни зидови приземља и спрата грађени су ломњеним каменом, са ојачањем од „кушака“ или сантрача. У унутрашњи простору приземља централна просторија је „кућа“, док се остали мали делови користе као остава. Куће су најчешће симетричне поделе. Кућа Сиринићке жупе блиска је типу „косовске приземљуше“¹¹ из које је настала и у хоризонталном и вертикалном плану се додатно развила и еволуирала. Куће у Сиринићкој жупи су градили локални мајстори или понеки мајстор и његова дружина из Средачке жупе

⁹ У Сиринићкој жупи постоји дуга традиција производње покривача од ћерамиде за разлику од Средачке жупе где тога нема.

¹⁰ Податак добијен приликом теренских истраживања.

¹¹ Бабић, Горан. Трагом прошлости, Београд, 2011. стр. 140.



6. Готовуша, стара кућа, етеријер

РЕПРЕЗЕНТАТИВНИ ПРИМЕРЦИ ТРАДИЦИОНАЛНЕ СЕОСКЕ АРХИТЕКТУРЕ

КУЋА КЕЦИЋА - У центру старог дела Штрпца налази се ова кућа која је подигнута 1913. године и власништво је породице Кецић из овог села. Ова кућа поседује типичну шему и архитектонски израз који се јавља у великом броју случајева на терену Сиринићке жупе. Можемо је сврстати у „јенпарватански“ развијени спратни тип. Њега карактерише максимални развој функционалних садржаја али и архитектонског израза који је достигнут на почетку XX века. У овом временском периоду имамо прожимање различитих типолошких варијетета и на простору ове жупе али ће овај остати и опстати као њен препознатљиви „идентификациони“ образац. Гледано из дворишта објекат, има приземље и спрат. Пад терена довео је до тога да спратни ниво буде на следећој етажи. Преко косе рампе остварена је веза са горњом етажом где се налази чардак, три собе и амбар. Чардак открива контуру трема улазног дела приземља, који је делимично заклоњен нагнутошћу терена, а једним својим делом про-

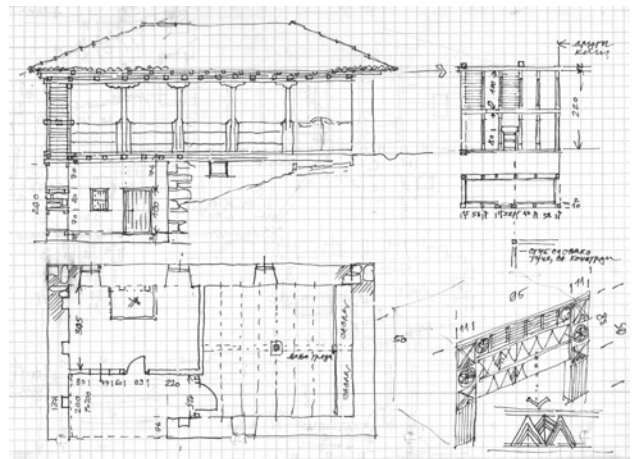


7. Готовуша, стара кућа, огњиште-„кланик“

дире у дубину спрата, омогућавајући преко уског ходника излаз у немирним временима. У левом делу приземног дела објекта налази се „кућа“, која, осим везе са двориштем (тремот), има везу и са преосталом просторијом ове етажне-„клећом“. На спрату се појаљује једноставна програмска шема: кућна соба, две собе за спавање и чардак. Чардакот се протеже целом дужином куће, а у собе се улази преко њега. Кућна соба опремљена је узиданим огњиштем око кога се са леве и десне стране налазе нише зване „камарице“, и саставни су део уградног покућстава. Од покретних елемената унутрашње опреме стамбеног простора срећемо дрвене „шкрињице“ које служе за чување одеће, а за хлеб имамо исте такве зване „наћви“. Приземље и два спратна зидна платна зидана су од ломљеног камена с блатом. Остали делови куће зидани су у комбинацији дрвеног бондрука и са испуном од ћерпича. Међуспратни конструктивни склоп очуван је у изворном облику, и представља интересантан пример статичког решења прилагођеног локалним условима Њега формирају правоугаони рамовски носачи, висине 250 цм, који су спојени подужним гредама на растојању од 300 цм и на тај начин образују флексибилни просторни систем који пружа мноштво могућности. Обрада конструктивних елемената као што су: греде, стубови, јастеци и таваница која је урађена од „шашваца“ стандардне је изра-



8. Штрпце, Кућа Кецић



8. Штрпце, Кућа Кецића, основа и изглед



8. Штрпце, комадни намештај-„наћви“

де која је присутна у сваком сегменту ове куће. Кров је благог нагиба од око 25 степени, наглашен кровном „бацом“ и испуштеном стрехом у ширини од око 80 см. На главној фасади присутна је симетрија архитектонске композиције на којој доминира аксијално издужени чардак. У основи народни неимар настојао да са наглашеним чардаком сазда један ударни мотив који постаје репер архитектонског израза главне фасаде куће Кецића и даје јој препознатљив идентитет. У њега је уткана вештина неимара из Сиринићких села



9. Сиринићка жупа, село Готовуша,
сеоска архитектура



10. Сиринићка жупа, Штрпце,
кућа „американка“

која је преношена с колена на колена вековима и показана и на овој кући у центру Штрпца. Компаративном анализом облици сличне архитектуре могу да се нађу на обронцима Скопске Црне Горе.

КУЋА БОНТИЋА - У селу Врбештица које се налази 5 километара источно од Штрпца у њеној горњој махали налази се стара кућа породице Бонтића (Бонтини) подигнута на почетку XX века. Дугачка је 18, а широка 6 метара. Кућа је чеворделна и састоји се у приземљу од „куће“ и „клећа“ и две спратне собе. Типолошки припада „јенпарванским“ кућама које су у почетним стадијумима свога развоја, дводелне и имају спрат, али и даље немају преткућу и чардак по дубини објекта. Наведена кућа је редак примерак народног неимарства који је произашао из меморије старих средњовековних образаца њених градитеља који су у непосредној близини, на око 15 километра, пре више векова, градили и одржавали велелепне конаке у манастирском комплексу Св. Арханђела. Те вештине грађења истим техникама и „мустрада“ преношене су генерацијама и након више векова и пред крај XIX века уткане и у ову стару кућу у селу Врбештица. Тако, можемо констатовати да се ова кућа ослања на наведени утицај, а не на град Призрен који је донекле поклекао под архитектуру орјента. Овакви архитектонски обрасци на подручју су доста ретки и ова кућа је једини преостали материјални доказ да су они некад били и те како присутни и коришћени на овим просторима. Компаративна паралела са сличним кућама одвешће нас до села у Скопској Црној Гори где и данас има трагова архитектуре са наведеним облицима. То је и доказ кретања архитектуре, уметности па и народа између те две древне наше области.

Објекат је идужене правоугаоне основе, чије су странице у пропорцијском односу 3 : 1. Наведени пропорцијски однос резултираће симетрич-

ним третирањем главне фасаде, што ће доћи до изражаја на избаченом чардаку, испуњеном правилном ритмичком његових стубова и дрвених јастека. Архаична притесана дрвена ограда без детаља, која се протеже целом страном pročеља, даје пуноћу обликовним вредностима овог малог сеоског стана, али даје му виртуозни баланс између статичког приземља и лепршавог спрата. Кућа има мало двориште, у којем се по ивици парцеле налазе: кочина, дрваљник, амбар и нужник. Економске зградице су озидане каменом и покривена ћерамидом, а ретко сламом. Остале економске зграде као што су плевња и кошара, налазе се ван села и обично су груписане због заштите насеља од пожара. Приземни зидови изведени су у масивном систему грађења са зидом зиданим у камену док за спратне зидове примењује се лака бондручна конструкција која својом флексибилношћу омогућава појаву овако виртуозне архитектуре. Међуспратна конструкција је, такође, дрвена и обично се користи „дубова“ грађа, јер је трајнија и није подложна црвоточини као на пример букова или борова. Над њом се даље надовезује кровна конструкција која је изведена системом столице са дрвеним роговима изнад који се ређају дрвене гредице „цепанице“ и слој блата. Покривач на овој кући није од камених плоча већ од ћерамиде, зато што у близини нема тако квалитетног камена за који би се морало ићи чак 15 километара по јако неприступачном планинском терену. Иако је, скоро потпуно отворен трем у приземљу он прихвата одређене функције које су намењене „преткући“ које овде нема и остварује везу са просторијама у приземљу где се налази кућа и огњиште, а преко бочно постављеног степеништа и са чардаком и спратаом. Чардак у овој ситуацији прихвата део утилитарних функција али има и протоколарни карактер и служи за пријем гостију. Кућа породице Бонтини преноси



11. Сиринићка жупа, село Вича, сеоска кућа



12. Сиринићка жупа, село Драјковце, сеоска кућа градског типа

нам матрицу могућих типова кућа које се својим функционалним и архитектонски решењима ослањају на наше средњовековно наслеђе. Оно нам у својим решењима нуди то отварање и везу стамбеног простора са широким визурама од Светих Арханђела па све до врхова „Скардуса“ и пружа обичном човеку уживање у динамици простора и духовну везу са коренима.

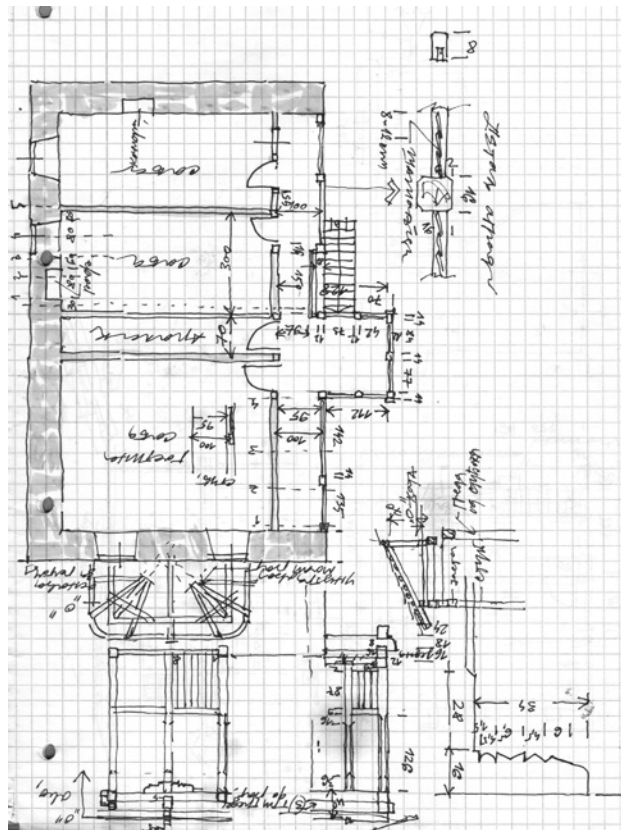
КУЋА МАНЧЕТОВИХ - На крају доње мале (махале) у селу Врбештица у једном њеном сокачету налази се кућа породице Манчетових, огранка велике породице Бонтића, која представља интересантно архитектонско остварење и спада у старије куће које су очуване до данашњих дана у Врбештици. Кућа је саграђена почетком XX века. На основу типолошких карактеристика, наведена кућа ближа је средњовековним идејним матрицама, али је развијеније просторне форме која је у њеном случају „двапарватанска“ и дефинисана је са четири собе на спрату. То је развијенији облик у односу на „јенпарватански“ у организационом и обликовном смислу. Кућа је симетричне основе са наглашеном „преткућом“ која је у једној половини објекта. Иако програмски није богата, ова кућа спада у изузетно занимљива архитектонска остварења на овом простору. Кућа се налази у великом дворишту, са пуно зеленила и текуће воде. Своју архитектонску изражајност кућа Манчетових експонира у целости преко јужне фасаде која поседује архитектонски графизам, исказан наглашеном аксијалом чардакног испуста без наглашеног фронтоне. Овако избалансирана архитектура приземља и спрата, у свим својим секвенцама, окреће се према дворишту и улазној капији и даље остварује интензивни визуелни контакт са врховима Шар-планине. Објекат, је строго симетричан, што се архитектонике и композиционе шема основе тиче. „Преткућа“ је у целости отворена ка приземљу и просторијама које га ор-

ганизују док је чардак смештен у оси спратне етаже и не ремети задату симетрију. Спрат, међутим, делује ненаметљиво и смирујуће. Па, и „ангуларно“ постављено степениште има парадни карактер који је и те како потребан када су свечаности у кући. Спратне собе међусобно комуницирају преко степеништа, ходника са доњим деловима куће а истовремено преко „аралака“¹² пружају проточну сигурност са циљем да се обезбеди сигурна евакуација из куће у небезбедним временима. Зидови, северног и источног и западног фасадног зидног платна урађени су тесаним каменом уз употребу дрвених хоризонталних асеизмичких греда или „сантрача“. Спратни-фасадни и преградни зидови рађени су у бондруку са испуном од напеченог ћерпића који је добар термоизолатор а сама бондручна конструкција понаша се асеизмички и стабилна је приликом потреса. Све собе на спрату и „кућа“ имају под од набијеног блата испод кога се налазе мале гредице-„цепанице“ које се потом ослањају на масивне међуспратне греде од храстовог дрвета. Неки елемент унутрашњег уређења саслужују пажњу. То су, пре свега складно моделоване греде-таванице и уграђени плакари у собама. Симетична композиција обogaћена дрвеним кутијастим испадом у виду препознатљивог чардака који заједно са ритмички постављеним прозорима формира лепу и пропорционалну фасаду. Иако мања по садржајима, кућа породице Манчетових, са својим једноставним мотивима, складном игром маса између трема и чардака, одаје нам утисак успеле архитектонске концепције уткане у вишевековно трајање и стварање народне архитектура Шар-планине.

¹² Аралак, долази од речи Ар-вани ваздух, други део куће и лак да се лако дође до њега, нека врста комуникациске пречице јако је присутна у стамбеној архитектури у селима Средачке жупе



13. Сиринићка жупа, село Сушићи, зидно платно



13. Сиринићка жупа, село Врбештица, кућа породице Манчетових

ЗАКЉУЧАК

Природно-географски, саобраћајни, социјално-економски, културно-историјски и други утицаји су од значаја за појаву и формирање насеља на шарпланинском подручју а самим тим и на подручје Сиринићке жупе. Повољан положај, рељеф, геолошки састав, климатске прилике, хидрографске особине, као и огромни економски потенцијал непрегледних пашњака шарпланинског гребена, доводи нас до тога да је наведено подручје било насељено још у времена неолита, затим бронзаног и каменог доба. О томе сведоче и бројна налазишта широм овог подручја. Територија Сиринићке жупе у античком периоду на-

лазила се у средишту провинције која се звала Дарданија, у чијем су се подножју налазила два велика града: Призрен и Скопље и који су свакако имали велики утицај на развој архитектуре и насеља у овој жупи. Народно градитељство Сиринићке жупе, формирано је у протекла три столећа на снажном наслеђу средњевековног архитектонског наслеђа. Некадашња брвнара или „протогорњевардарска“ кућа која је касније због своје распрострањености названа „косовска приземљуша“ настала је на простору Шар-планинских жупа и вековима је преношена на све стране широм централног Балкана.

КОРИШЋЕНА ЛИТЕРАТУРА:

1. Бабић, Горан. Трагом прошлости, Београд, 2011
2. Брезовски, Славко. *Реканска кућа*, „Бигос“, Скопје, 1993.
3. Богдановић, Димитрије. *Косово у повељама Српских владара* (са посебним освртом на Светоарханђелску повељу цара Душана из 1347), Бања Лука, Београд, 2000.
4. Влаховић, Петар, *Етнолошке одреднице Косова и Метохије*, зборник радова, Етнографски музеј у Београду, Београд, 2004.
5. Вукановић, Татомир. *Село као друштвена заједница код Срба, са нарочитим освртом на Средачку жупу у Аутономној покрајини Косово и Метохија*, Гласник Музеја Косова и Метохије IX, Приштина, Београд, 1965.
6. Група аутора. *Горанци, Муслимани и Турци у Шар-планинским жупама Србије*, Географски институт „Јован Цвијић“, САНУ, књ. 50, Београд, 2000.
7. Петровић, Зоран, Б. *Сеоска „кућа“ и огњишта на Косову и Метохији*, Гласник Музеја Косова и Метохије, књ. VII-VIII, (1962-1963), Приштина, 1964.
8. Радовановић, Милан. *Антропогеографске и етногеографске особености Шар-планинских жупа Горе, Опоља и Средске*, Географски институт „Јован Цвијић“, САНУ, Посебна издања, књ. 40/ I, II, III, Београд, 1995.
9. Томоски, Крум. *Народната архитектура во селата Лешок и Теарце*, Зборник радова са научног скупа Кирил Пејчиновић и његовото време, Тетово, 1973.
10. Цвијић, Јован. *Основе за географију и геологију Македоније и Старе Србије*, Сабрана дела, књ. 12, Београд 1996.
11. Цвијић, Јован. *Балканско полуострво*, Сабрана дела, књ. 2, САНУ, Књижевне новине, Завод за уџбенике и наставна средства, Београд, 1987.

Nebojša S. GADŽIĆ

VILLAGE ARCHITECTURE OF SIRINIĆ DISTRICT

Summary

Natural geography, traffic, socio-economic, cultural, historical and other influences are of importance for the emergence and establishment of settlements in the area Šarplaninska and therefore the area Sirinićka parish. Convenient location, relief, geological structure, climate, hydrographic features, as well as the enormous economic potential of pastures Šara mountain ridge, brings us to the fact that the said area was inhabited since the Neolithic, Bronze and then the Stone Age. This is proved by numerous sites across the region. Territory Sirinićka parish in ancient times was located in the center of the province which

was called Dardania, in which the foot of two large city of Prizren and Skopje, and who certainly had a major impact on the development of architecture and settlements in this parish. Traditional architecture Sirinićka parish, formed in the past three centuries on a strong legacy of medieval architectural heritage. Former Rustic or “protovardarska” house, which was later due to its spread, called” Kosovo prizemljusa “was created on the territory of Sharr mountain parishes and for centuries has been transmitted in all directions around the central Balkans.